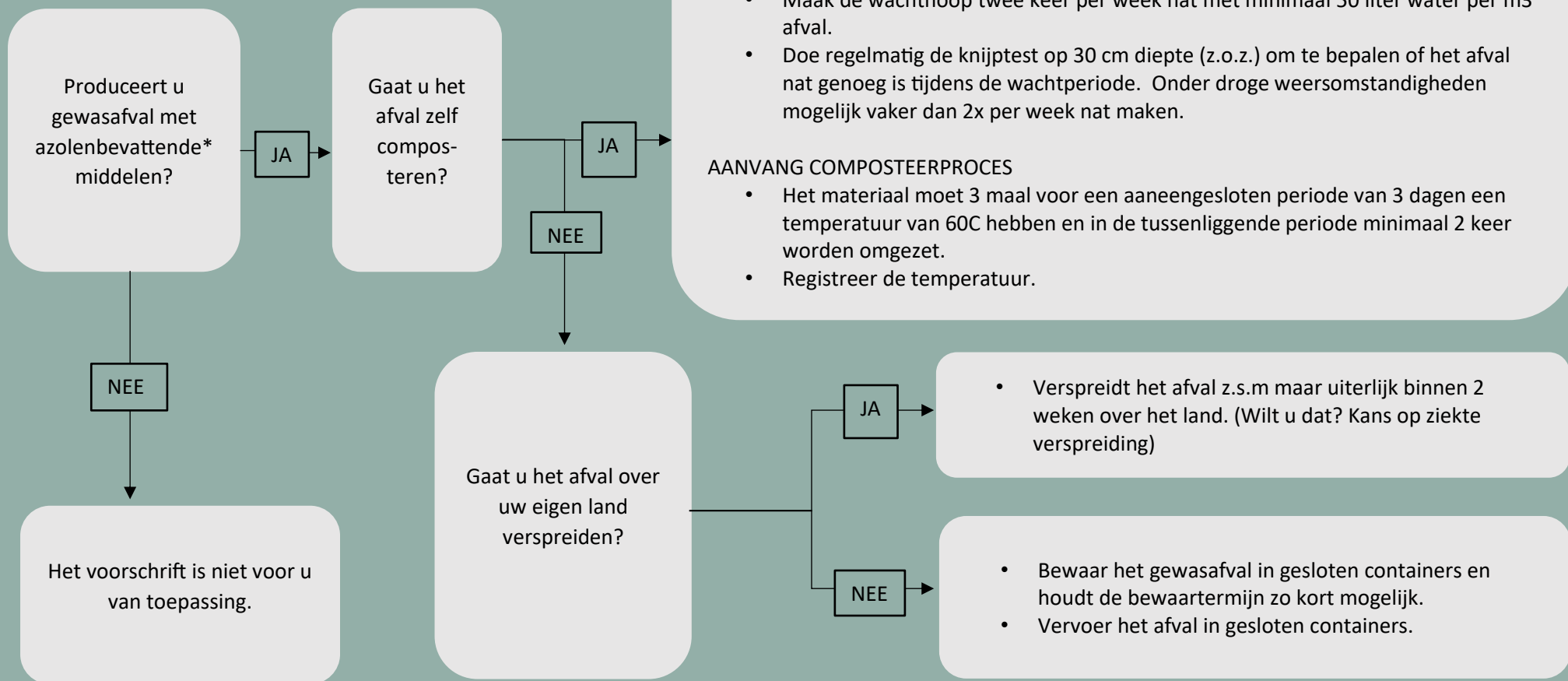


Bollenafval: Voorkom verspreiding van resistente *Aspergillus fumigatus*

Beslisboom gewasafval:



*Azolenbevattend middel

Fabrikant

Phantom, Spirit

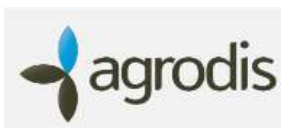
ADAMA

Folicur WG, Folicur SC, Luna Experience, Rudis

Bayer

Alibi Flora, Topaz 100 EC

Syngenta



Regels opslag groenafval (of wachtloop) en composthoop:

Regels:

De voorschriften zijn opgenomen in [paragraaf 4.89 van het Besluit activiteiten leefomgeving \(Bal\)](#).

Belangrijkste punten voor **bloembollenbedrijven met onbedekte teelt**:

- Maximaal volume 600 m³, daarboven geldt een vergunningsplicht
- Meldingsplicht: 4 weken voorafgaand aan start van de opslag of composthoop wordt een melding gedaan via het [Omgevingsloket](#). De melding bevat o.a. naam van de melder, adres van de melder, adres opslag of composthoop en het maximale volume.

- Lozingen in de bodem of op oppervlaktewater worden voorkomen door:

OPSLAG OF WACHTHOOP

- Een aaneengesloten bodemvoorziening (vloer) of bij een opslag korter dan 6 maanden het aanbrengen van een absorberende laag als de opslag ook afgedekt is met een zeil of overkapping;
- Opvang van vrijkomende vloeistoffen.

COMPOSTHOOP

- Het afdekken met een vezeldoek of antiworteldoek tussen 1 november en 1 maart;
 - Eventueel een absorberende laag aan te brengen;
 - De composthoop regelmatig om te zetten.
- Vrijkomende vloeistoffen worden opgevangen en:
 - Gelijkmatic over de bodem verspreid;
 - In het vuilwaterriool gebracht (indien aanwezig, riooltekening vereist);
 - Naar een verwerker afgevoerd.

Geuroverlast wordt voorkomen door de opslag/composthoop minimaal 50 meter (100 meter binnen de bebouwingscontour) bij een geurgevoelig gebouw vandaan te leggen.

Handtest wachtloop:



Contact

KAVB

Bij vragen kunt u contact opnemen met de Koninklijke Algemene Vereniging voor Bloembollencultuur

E-mail: KAVB@KAVB.nl

